



*Une journée à Blandy les Tours
Et tant de choses à apprendre !*



A l'assaut !





Le déroulement de la sortie à Blandy



Le 23 Mars dernier, tous les CM1 de l'école sont allés visiter le château-fort médiéval de Blandy Les Tours qui se dresse à côté de Melun. Si vous connaissez Vaux-le-Vicomte, c'est juste à côté. Nous sommes allés à Blandy en car avec les deux maîtresses de CM1 et une dizaine de parents accompagnateurs.

A la sortie du car, une dame habillée comme au Moyen-âge, Annie de Blandy, nous a accueillis pour nous faire visiter le village : les extérieurs du château, l'église, la place du pilori, attaque du château, l'hospice, les vieux murs de la Basse-cour (contraire de la Haute-cour), le lavoir....

Le papa d'Adrien Ribeiro est venu nous rejoindre avec la « Griselain Mobile ». Il nous a apporté notre collation (quatre-quarts et eau), autour du pressoir à pommes.





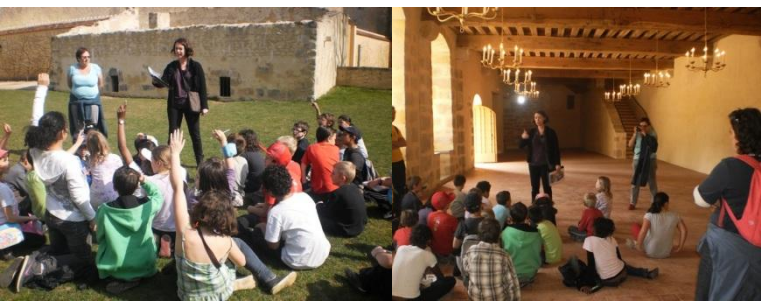
Nous avons fait un Cluedo géant dans le château. Nous devons retrouver l'assassin du Maréchal de Villars, l'arme et le lieu du crime, pour nous faire découvrir librement les recoins du château.

Nous sommes allés pique-niquer au bord de l'eau, d'un excellent pique-nique préparé par la cantine.

Au début de l'après-midi une médiatrice nous a fait partager une visite guidée d'une partie du château, pour nous apprendre comment y vivaient les gens.

Nous sommes ressortis au pressoir pour prendre un goûter équilibré (dixit la diététicienne).

La journée s'est terminée par des contes, narrés par « jeune-vieille », que nous connaissions depuis le « printemps des contes » à Chevannes.





Le village de Blandy



Le nom de Blandy vient du latin Blandius. Le site existait donc depuis les Gallo-Romains. Le blason montre la richesse de la famille de Melun car il y a plusieurs besants d'or (pièce de monnaie du Moyen-Âge).

Annie de Blandy nous a fait visiter le village : elle était très gentille, rigolote, habillée en dame du Moyen-Âge et ... retraitée !! En effet, l'association « Il était une fois Blandy » regroupe les anciens du village et les visites guidées permettent de financer pour partie leurs sorties. C'est leur coop !!!

Elle nous disait qu'il fallait toujours lui dire « Prouve-le !! » pour qu'elle nous explique les choses. Par exemple, elle a prouvé qu'il n'y avait jamais eu d'eau dans le fossé autour du château car les archéologues n'y ont pas trouvé de squelettes de grenouille.

Nous sommes partis du château, avons visité l'église et ensuite avons longé les murailles. Nous nous sommes arrêtés à l'ancien emplacement de la place du pilori : on y exposait les méchants dans des carcans et les gens se moquaient d'eux. Ensuite, on a essayé de partir à l'assaut du château avec des béliers et des javelines. Nous étions cinq par équipe. Deux d'entre nous ont été blessés (Farah et Thomas) mais nous avons bien hurlé pour faire peur aux gardes du château et surtout c'était très très drôle !!! Sur le site de l'école, vous pouvez voir la vidéo de cette attaque





Ensuite on s'est éloigné du château pour nous promener dans les rues du village. On y a vu : des murs de l'ancienne basse-cour qui servent de murs de jardin aux maisons actuelles, l'ancien emplacement de l'hospice, la rue « veauchèvres » par où passaient les troupeaux (qui font du fromage qui donne plein de calcium) et le lavoir.

Le lavoir est l'endroit où les femmes lavaient le linge. On rinçait là où l'eau arrivait et on lavait de l'autre côté, là où l'eau s'évacuait. On a vu des bébés crevettes et des têtards dans l'eau. Annie de Blandy nous a dit qu'il y a 4 ou 5 ans, une vieille dame venait encore y laver son linge aux beaux jours.

Nous sommes revenus devant le château et avons fait une pause au pressoir. Sa roue était tirée par des chevaux et il servait à presser des pommes. Il fallait payer le seigneur pour avoir le droit de presser ses pommes.





L'église de Blandy



Nous sommes allés visiter l'église de Blandy. Elle date du XIV^{ème} siècle et se nomme Saint-Maurice. C'est la seconde église bâtie à cet endroit. En fait, des pierres datant de l'époque des Mérovingiens et prises sur une ancienne église ont été réutilisées pour construire l'église actuelle. Par exemple, les marches de l'église sont en anciennes tombes cassées. On a retrouvé sur l'ancien emplacement de la très vieille église (à l'intérieur de la cour du château actuel) un cimetière de jeunes enfants qui sont morts avant d'être baptisés et qui étaient enterrés à l'extérieur des murs de l'édifice afin que l'eau de pluie ruisselle sur eux et les baptise en quelque sorte. Les parents espéraient qu'ainsi ils pourraient gagner le paradis. Les pierres des murs sont en forme d'arêtes de poisson. C'était le style de l'époque. L'église est de style gothique et sur les murs on peut lire des textes en Latin.





Dans l'église Saint-Maurice, le plafond est arrondi car des voûtes et des clefs de voûte supportent la construction.

De nombreux objets décorent l'intérieur de l'église : des tableaux représentant Jésus-Christ et aussi une sculpture de diable car celui-ci est toujours représenté dans un lieu de culte. La mort est présente car on trouve deux tombes par terre et des squelettes dans les murs. Enfin, Jacqueline de Rohan a fait installer une cloche baptisée Marguerite : c'est la plus grosse du clocher.



Nous avons vu un baptistère qui sert à baptiser, un confessionnal où autrefois on parlait de ses péchés au curé et la chaire du haut de laquelle le prêtre faisait la messe. Un détail de la chaire représentait une colombe, symbole de la vie et de la paix.



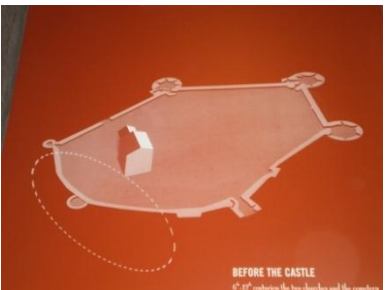
Nous avons vu les bancs et les prie-Dieu de l'église et avons imaginé comment les gens s'y mettent à genou.

Une très vieille porte en bois avec de clous et murée partiellement servait autrefois d'entrée.



Le château de Blandy : son histoire

Le château a été construit au 13ème siècle. Il était petit et n'avait que trois tours (la tour du nord, la tour de la justice et la tour carré), puis le donjon au milieu qui n'existe plus aujourd'hui. Dans la cour du château il y avait une église et un cimetière à côté de l'église. Au 14ème siècle on a rajouté 3 tours qui s'appellent la tour des gardes, la tour des archives et le donjon actuel. Il a été modifié à cause de la guerre de 100 ans mais aussi pour protéger le roi de France du duc de Champagne car il était dangereux ou mortel pour le roi de France. Le château de Blandy a été acheté par le maréchal de Villars qui lui même avait le château de Vaux Le Vicomte. Il a décidé de laisser Blandy comme ferme. Le temps a passé et Blandy est tombé en ruines. Jusqu'au jour où le conseil général d'Ile de France et le département de Seine et Marne ont décidé de reconstruire le château de Blandy Les Tours. Maintenant le château est ouvert aux touristes et on y organise des expositions et des manifestations culturelles.



Le château de Blandy : sa restauration

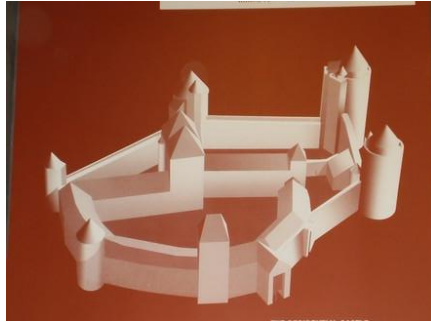
En 1883, le dernier comte propriétaire du château vend la ruine à la commune de Blandy. Trois ans plus tard, le château est classé monument historique. L'auditoire sert de salle polyvalente au village. Mais ce n'est qu'en 1992 que le conseil général qui l'a racheté décide de le restaurer. On restaure les toitures puis l'enceinte et 2 tours (celle des archives et celle du Nord). Pendant les travaux débutés en 1984, des archéologues trouvent beaucoup de traces du passé : nécropole mérovingienne, restes de poterie, clefs... La restauration s'étalera sur près de 20 ans et s'achèvera en 2007. Maintenant on y fait des spectacles et des visites.



La tour de justice avant et après restauration.

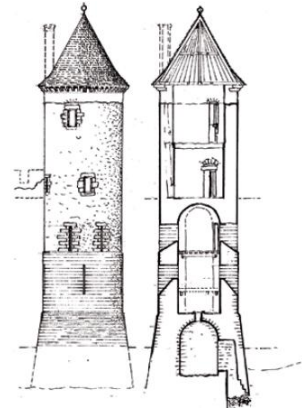
Le château de Blandy : les tours

Dans le château de Blandy il y a 6 tours reliées entre elles par un chemin de ronde que le visiteur peut entièrement emprunter.



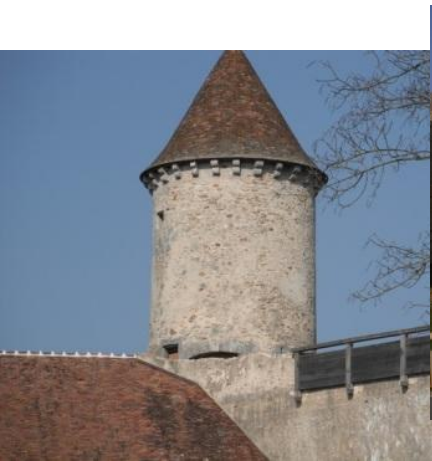
Les voici :

- La **tour carré** : Elle se situe à l'entrée du château. Et on l'appelle la tour carré car elle est carrée.
- La **tour des archives** : Tour où les seigneurs rangeaient leurs documents et plans.
- La **tour de la justice** : Lieu où se trouvait la prison (les oubliettes n'ont jamais existé). Un trou d'homme permettait au prisonnier de descendre dans la cellule. On est certain que ce n'était pas une glacière car non seulement on y trouve des latrines mais aussi car aucun système d'évacuation de l'eau n'existe.





- La **tour du Nord** : Elle se situe au Nord et servait sûrement de boussole au Roi.
- Le **donjon** : Tour où habitaient les seigneurs en temps de guerre. Mais au début le donjon était au milieu du château (il en reste quelques ruines), ce n'est que lorsqu'ils ont agrandi le château pour la guerre de 100 ans, qu'ils ont construit le donjon actuel qui devient une tour de défense comme les autres. A tous les niveaux du donjon, on trouve des chambres avec une belle cheminée et des latrines adjacentes. Une herse en bois (et d'époque !! Il n'y en a que 2 en France !) protège l'entrée de la tour et un pont-levis le sépare du chemin de ronde.
- La **tour des gardes** : Endroit où les gardes se cachaient pour tirer dans les meurtrières ou dans les canonnières. Ils y gardaient leurs armes et s'y reposaient.

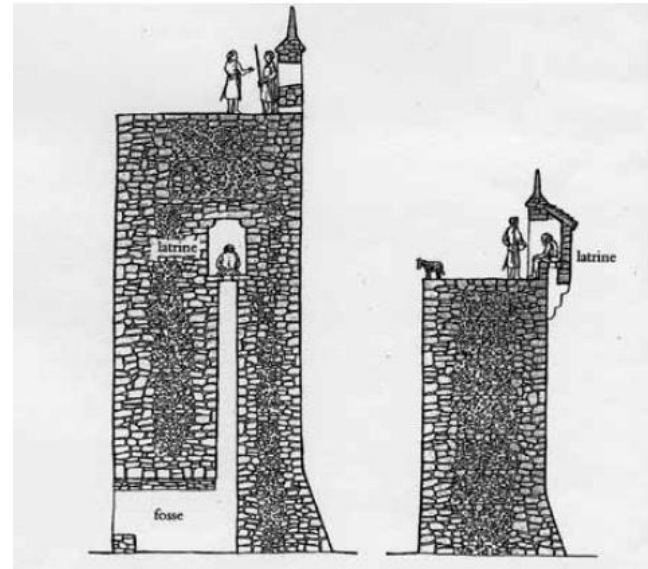


Comment vivait-on dans le château fort ?

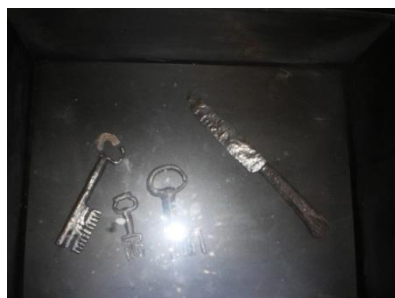
Les seigneurs de Blandy vivaient dans le logis aujourd'hui disparu en temps de paix ou dans le donjon en temps de guerre.

Au Moyen-Âge, les seigneurs se déplaçaient de château en château et emportaient toutes leurs affaires dans des coffres. Ils ne laissaient rien derrière eux : ni tapis, ni tenture...

Les chambres étaient confortables, grandes et très belles. Plus les gens habitaient en haut plus les fenêtres étaient grandes, il n'y avait pas de toilettes comme nous et les gens faisaient leurs besoins dans des latrines : tout tombait de la tour dans une fosse. C'est là d'ailleurs qu'on a retrouvé de nombreux objets cassés car les latrines servaient aussi de poubelle.

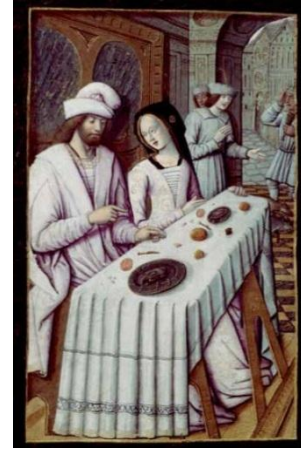


Latrines sur fosse et latrines en encorbellement. © David Macaulay.



Il y avait une bonne hygiène. L'eau servait pour plusieurs raisons : se brosser les dents, boire, se laver ... Il y avait 5 puits dans le château de Blandy.

Pour le dentifrice ils prenaient et ils cassaient des coquillages et des os de sèche. Pour la lessive, ils mettaient du charbon et de l'eau et mixaient. Cela donnait une mixture bizarre.



Ils mangeaient avec les doigts sans couvert, il n'y avait pas d'assiettes mais parfois il mangeait sur du pain dur (tranchoir).

Il n'y avait pas de verres pour tous. Ils mangeaient de tout et ne manquaient de rien à Blandy. On a analysé les restes des latrines pour découvrir tout ce qu'il mangeait et on s'est rendu compte qu'on mangeait très équilibré et que contrairement aux autres châteaux, on n'y utilisait pas les épices.... Il y avait une grande salle de réception où on faisait des banquets.



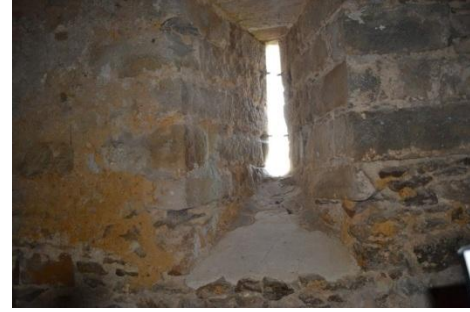
L'alimentation est rangée dans le cellier. C'est une espèce de cave où il fait très frais.

A côté de la tour de la justice, il y a un four dans lequel on faisait cuire le pain par exemple.



Le château de Blandy : attaque et défense du château fort

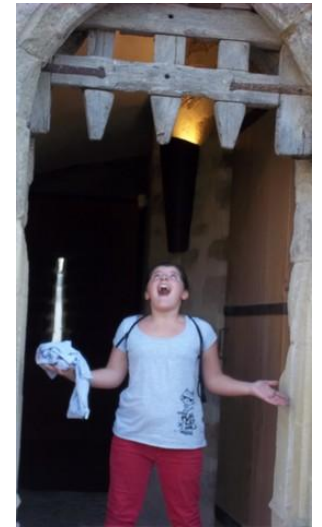
Le château de Blandy est construit sur une hauteur pour surveiller la vallée. Il est avant tout construit pour se défendre. Un fossé sans eau entourait le château pour empêcher les ennemis d'approcher facilement et les gens à pied devaient passer un pont-levis pour rentrer. Il y en avait aussi un pour les charrettes.



Les six tours sont construites vers l'extérieur des remparts, ce qui permet de viser plus facilement ceux qui attaquent. Elles sont très grosses et le plus souvent rondes pour résister aux chocs. En bas, elles sont plus larges pour les renforcer. Elles sont reliées par un chemin de ronde qui permet de faire tout le tour du château.



Le donjon est la tour la plus importante pour la défense. Il y a aussi un pont-levis en hauteur pour empêcher les ennemis d'accéder aux courtines. L'entrée du donjon est protégée par une herse en bois. Elle est encore présente aujourd'hui.



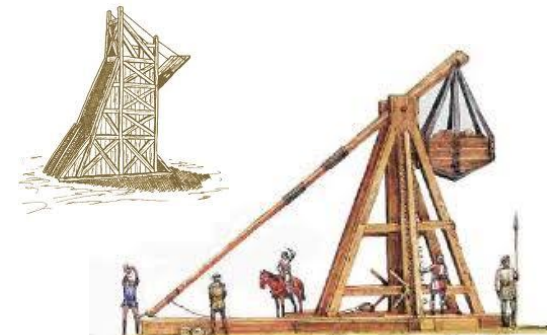
Les meurtrières par lesquelles on tire des flèches sont en bas des tours.

Les mâchicoulis en haut du chemin de ronde permettent de jeter des choses sur les assaillants.....mais pas d'huile brûlante car cela coûtait trop cher ! Les créneaux et les merlons permettent de se protéger tout en tirant.



En cas d'attaque, il y avait beaucoup de provisions dans le château car l'attaque pouvait durer longtemps. On appelle cela un siège. Parfois les ennemis empoisonnaient l'eau souterraine afin qu'il n'y ait plus d'eau potable dans les puits.

Les assaillants pouvaient utiliser des machines de guerre pour attaquer avec plus de puissance si le siège durait: trébuchet, mangonneau, baliste, pierrière On les construisait sur place, comme les échelles ou les beffrois pour essayer d'atteindre les courtines. Parfois, ils essayaient aussi de creuser un tunnel pour rentrer dans le château fort.



Les légendes de Blandy

Comme le château de Blandy est resté longtemps abandonné, les gens ont imaginé de nombreuses légendes.

La première est celle des spectres du château qui dit qu'ils se réunissent tous ensemble le jour de la Toussaint, encerclent les tours et les remparts du château. On entend alors des bruits de chaîne qui s'élèvent et des hurlements qui proviennent des souterrains. Mais on ne voit rien.

La seconde est celle des lavandières de nuit que nous a racontée « Jeune Vieille ». On dit dans cette histoire que la nuit au lavoir il y a des lavandières. Nous les appelons les lavandières de nuit car ce sont les esprits de dames mortes. S'il y a des personnes qui vont au lavoir la nuit, elles leur demandent de leur donner leur linge. Mais il faut dire non et se sauver ... car en fait elles veulent voler les âmes des gens !



La troisième est celle du chevalier de Dunois qui sauva son amoureuse Marie d'Harcourt, dame de Blandy, que le méchant et jaloux Erard de Montargis voulait enlever. Il attaqua le château pour la sauver, mais la belle avait déjà sauté du haut des remparts et heureusement elle n'est pas morte car elle est tombée sur de l'herbe épaisse !



Une dernière légende raconte que le chevalier de Dunois demanda de couper un arbre dans lequel les gens disaient qu'il y avait des fantômes car on entendait des bruits étranges. En fait, à l'intérieur il y avait un trésor qu'on lui avait volé et le voleur mort !



Merci



*À tous ceux qui ont contribué
à rendre cette journée si agréable et passionnante !*

