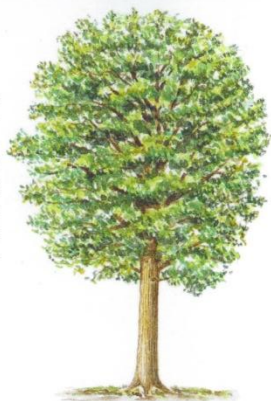


# LA FLORE DE LA FORET DE FONTAINEBLEAU

## Feuillus

### CHÊNES

Grand arbre particulièrement répandu dans nos forêts (plus de la moitié des sujets), le chêne est l'arbre majestueux et imposant, jadis objet de vénération. Son écorce combattait les diarrhées, les troubles sanguins, les angines et les cirrhoses du foie... Riche en tanin, l'écorce est encore utilisée aujourd'hui en pharmacie. Le bois de chêne de qualité moyenne est employé en menuiserie et en charpente ; celui de haute qualité fait le bonheur des ébénistes (meubles massifs)... Floraison : avril-mai - Fructification : septembre-octobre - Fruit : gland.



#### *Chêne pédonculé*

Haut. maxi. : 45 m.

Arbre imposant, et moins répandu, il a un tronc puissant, à l'écorce grise et lisse chez les jeunes sujets devenant brun foncé et fissurée, et des feuilles alternes, simples et caduques, ovales-oblongues.

#### *Chêne rouvre ou sessile*

Haut. maxi. : 45 m.

Arbre très répandu au tronc droit, solide et plus haut que celui du chêne pédonculé, avec une écorce grise devenant fissurée, et des feuilles alternes, simples et caduques, de forme oblongue.

#### *Chêne pubescent*

Haut. maxi. : 25 m.

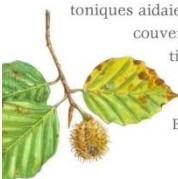
Arbre au tronc souvent court et tordu, couvert d'une écorce grise se découpant en plaques, avec des feuilles caduques, simples, le bord découpé en lobes peu profonds ; le chêne pubescent est plus petit que les précédents et son port affaissé et irrégulier est moins majestueux. Floraison : mai - Fructification : octobre.



### HÊTRE

Haut. maxi. : 45 m.

Habitué des climats humides et des sols bien drainés, le hêtre peut vivre plus de 250 ans. Son tronc droit et lisse est couvert d'une écorce fine, lisse, de couleur grise. Ses feuilles ovales ou elliptiques ont une pointe courte et des bords légèrement ondulés. Cet arbre, le plus représenté en France après le chêne (10 % des peuplements), offre un bois dur apprécié pour la fabrication des meubles. Autrefois, son écorce était utilisée pour combattre la fièvre et ses vertus toniques aidaient à vaincre la dysenterie. Le goudron de son bois, la créosote (découverte en 1832 par Reichenbach), se présentait comme un excellent antiseptique. Il est encore utilisé en pharmacie pour l'élaboration de certains sirops désinfectants contre les affections pulmonaires. Floraison : mai - Fructification : septembre-octobre - Fruit : faine. Elle donne une huile excellente.



113

### CHATAIGNIER

Haut. maxi. : 30 m. Arbre au port majestueux, au tronc droit court et massif, couvert d'une écorce de couleur brun rou geâtre, profondément fissurée verticalement ou en spirale le châtaignier est une espèce de demi-lumière, à la croissance rapide, pouvant vivre aisément plusieurs siècles Ses grandes feuilles de forme oblongue sont pointue avec des bords dentés. Riches en tanin, elle sont utilisées contre les bronchites et les rhumatismes. L'écorce combat la fièvre. La bogue quant à elle, fut longtemps utilisée contre les coliques ! Floraison : juin-juillet - Fructification septembre-octobre - Fruit : châtaigne, enfermée dans une bogue.



### ALISIER TORNIAL

Haut. maxi. : 25 m.

Son tronc se couvre d'une écorce brun-gris, peu fissurée. Ses feuilles alternes et simples sont dotées de 3 à 5 paires de lobes pointus. Floraison : mai-juin - Fructification : septembre.



### ROBINIER FAUX ACACIA

Fût élancé, couvert d'une écorce brune et fissurée. Feuilles composées, caduques, ovales, alternes à 7-21 folioles. Il produit de nombreux drageons. Importé d'Amérique du Nord en 1600 par Jean Robin, d'où son nom. Floraison : juin - Fructification : septembre-octobre.



### TREMBLE

Haut. maxi. : 30 m.

Seul peuplier forestier, il croît très vite mais ne vit pas plus de 100 ans. Écorce lisse, couleur grise, sillonnée de rayures sombres. Feuilles lisses, rondes, avec des bords ondulés, fixées de manière à frémir au moindre souffle d'où le nom « tremulus », tremble. Floraison : février-mars - Fructification : mai.



### AULNE GLUTINEUX

Haut. maxi. : 30 m.

Arbre des milieux humides dont le bois servait jadis à fabriquer des pilotis (la moitié de Venise repose sur des pilotis en aulne). Tronc droit, écorce brun-noir. Ses feuilles sont rondes, vert foncé et luisantes sur le dessus, plus claires au revers, et tombent sans changer de couleur. Floraison : février-mars - Fructification : octobre-novembre.



### CORMIER

Haut. maxi. : 20 m. Tronc cylindrique, écorce brun foncé, légèrement fissurée, feuilles composées, alternes, ovales et dentées, disposées le long d'un rameau.



114

## FRÊNE

Haut. maxi. : 35 m.

Arbre à l'écorce lisse et gris verdâtre (gris-brun avec l'âge), aux feuilles composées, caduques, oblongues-ovales, avec une pointe effilée, divisées en paires sur les rameaux (6-12 folioles opposées et une foliole au bout); il croît vite, s'adapte à tous les sols mais ne dépasse guère les 150 ans. Son bois est renommé pour sa résistance et sa flexibilité. Floraison : avril-mai - Fructification : juillet-novembre.



## ÉRABLES

### Érable sycomore

Haut. maxi. : 35 m.

Ce grand arbre, au tronc droit et puissant, à l'écorce lisse et grisâtre et aux grandes feuilles caduques caractéristiques avec leurs cinq lobes séparés par de grandes échancrures, peut vivre jusqu'à 400-500 ans! Les fruits ailés (samars) sont ces fameux « pince-nez » ou hélicoptères très appréciés des enfants. Son bois est recherché par les ébénistes (meubles) et les fabricants d'instruments de musique. Floraison : avril-mai - Fructification : juin-septembre.

### Érable champêtre

Haut. maxi. : 25 m.

Sa taille plus réduite, sa longévité moindre (125 ans), son écorce brun jaunâtre, finement ridée, ses feuilles aux lobes arrondis le caractérisent par rapport aux précédents. Son bois facile à travailler est utilisé en tournage. Floraison : avril-juin - Fructification : mai-septembre.

## BOULEAUX

Essence pionnière, colonisatrice, très frugale et très résistante, le bouleau croît vite mais dépasse rarement les 30 m et sa longévité est réduite (100 ans maxi.). On connaît surtout

### Bouleau verruqueux

Haut. maxi. : 30 m. Arbre au tronc droit, à l'écorce lisse, mince et blanche, aux feuilles simples, alternes, se terminant par une longue pointe aux bords dentés.

### Bouleau pubescent

Haut. maxi. : 20 m.

Il se distingue du précédent par son écorce grise ou jaunâtre et par ses feuilles plus petites, aux dents moins prononcées. Floraison : avril-mai - Fructification : juillet-août.



## ALISIER DE FONTAINEBLEAU

Haut. maxi. : 15 m. Membre du groupe des sorbiers, il arbore des feuilles dentées, peu lobées, établissant un compromis entre l'alisier blanc et le terminal. Il produit des petits fruits acidulés, les alises. Floraison : mai-juin - Fructification : sept. (C'est un arbre protégé!)



## TILLEUL

Haut. maxi. : 40 m.

Les propriétés sédatives des fleurs de tilleul sont connues depuis les temps anciens. Les tisanes de l'aubier sont réputées pour être de bons dépuratifs hépatiques. Floraison : juin-juillet - Fructification : juillet-septembre.



## PEUPLIER NOIR

Haut. maxi. : 30 m.

Il se distingue des autres peupliers par son tronc noueux à l'écorce plus sombre et par sa couronne moins large. Ses feuilles triangulaires se terminent en pointe et sont bordées de petites dents. Avec les bourgeons résineux, on prépare l'essence de peuplier, destinée à soulager des contusions et des entorses.



116

## MERISIER

Haut. maxi. : 20 m.

C'est le cerisier sauvage, au fût droit, à l'écorce brun-rouge se détachant en lamelles, aux feuilles caduques, alternes et simples, aux bords dentés. Il pousse vite mais sa longévité est réduite (100 ans). C'est du merisier que descendent les variétés de cerisiers. Floraison : avril-mai - Fructification : juillet - Fruit : merise.



## CERISIER DE SAINTE-LUCIE

Haut. maxi. : 10 m. Arbre ou arbuste très branchu, aux rameaux souvent épineux, il présente des feuilles caduques, alternes, aux bords dentelés. Fleurs blanches. Il produit des petites drupes globuleuses, noires quand elles sont mûres, mais au goût amer.



## SORBIER DES OISELEURS

Haut. maxi. : 15 m. Tronc mince, parfois fourchu, écorce lisse, grise et luisante, s'épaississant et se fendant avec l'âge. Feuilles caduques, alternes et composées (groupes de 9 à 17 folioles oblongues et dentées). Floraison : mai-juin - Fructification : août-septembre.



115

### SAULE MARSUALT

Haut. maxi. : 12 m. Plus petit que le saule blanc, à l'écorce lisse gris-vert, aux feuilles ovales dotées de bords faiblement dentelés, avec une face supérieure glabre et une face inférieure duveteuse, le marsault se contente de lieux plus secs. Floraison en mars - Fructification : mai-juin.



### CHARME

Haut. maxi. : 25 m. Essence d'ombre, le charme trouve sa place en taillis sous futaie. Son tronc cannelé se couvre d'une écorce lisse de couleur gris cendré, ressemblant à celle du hêtre. Ses feuilles sont simples et alternes, ovales-oblongues, dentées et pointues. Il croît lentement et son espérance de vie n'excède pas les 100 ans. Floraison : mars-mai - Fructification : octobre-novembre.



### POMMIER

Haut. maxi. : 10 m. Petit arbre au tronc cannelé, aux grandes feuilles ovales, velues en dessous, producteur de fruits au goût plutôt amer; souche de tous les pommiers cultivés aujourd'hui, le pommier sauvage serait issu en fait d'Asie Mineure. Son histoire est encore chargée de mystère. Floraison : avril-mai - Fructification : septembre.



### ORME CHAMPÊTRE

Haut. maxi. : 35 m. Cet arbre, au tronc sinueux couvert d'une écorce lisse gris-brun et aux feuilles alternes avec des bords dentelés, râpeuses au toucher, croît rapidement et peut vivre très vieux. Toutefois, des épidémies déciment régulièrement les ormes depuis 1925. Floraison en mars - Fructification en avril-juin. L'orme est plus connu dans les villes où il ombrage les avenues depuis le règne de François I<sup>er</sup>. Henri IV projetait de border d'ormes toutes les grandes routes de son royaume : ainsi donc, les plus vieux ormes français ont-ils 400 ans au moins.



### POIRIER

Haut. maxi. : 15 m. Petit arbre proche du pommier, il s'en distingue par son tronc plus élancé, ses branches épineuses, ses feuilles caduques au pétiole plus long, et ses fruits coniques, si caractéristiques. Rares, les poiriers dits sauvages sont des essences forestières. Cultivés depuis des temps anciens, les poiriers descendent pourtant tous de cette souche unique. Très bon bois. Floraison : avril-mai - Fructification : septembre.



### MARRONNIER D'INDE

Cet arbre a été introduit en France au xvii<sup>e</sup> siècle. Le marron, enfermé dans une bogue épineuse, n'est pas comestible. Floraison : mai-juin - Fructification : septembre.



### AULNE BLANC

Haut. maxi. : 20 m. Petit arbre au tronc tortu dont l'écorce est lisse, grise et luisante. Ses feuilles sont ovales, pointues et bordées de dents doubles. Les fruits se présentent sous la forme de cônes semblables à des petites pommes de pin. Floraison : février-mars - Fructification : octobre-novembre.



## Arbustes et arbrisseaux

### HOUX

Haut. maxi. : 12 m. Arbuste persistant au tronc droit couvert d'une écorce grise et aux feuilles coriaces et pointues dont les bords sont ondulés et épineux. Ses petits fruits rouge vermillon en grappes sont réputés pour être purgatifs. Il peut vivre plus de 200 ans. Floraison : mai-août - Fructification : nov.-déc.



### GENÉVRIER

Haut. maxi. : 10 m. Il se présente sous la forme d'un épais buisson épineux. Son tronc peut être court et tortueux, son écorce brun rougeâtre se détache en lanières et ses feuilles, allongées et très pointues, se groupent par trois autour du rameau. Ses baies comestibles facilitent la digestion, accompagnent de nombreuses salaisons et parfument certains alcools. Floraison : avril-mai - Fructification : octobre-novembre, après 2 ou 3 ans.



### TROËNE COMMUN

Haut. maxi. : 3 m. Arbuste persistant, au tronc court, parfois multiple, à l'écorce grise tachée de traînées brunes. Ses fruits sont des petites baies noires ovoïdes, groupées en bouquets et toxiques. Floraison : mai-juin - Fructification : octobre



### NÉFLIER

Haut. maxi. : 6 m. Petit arbre au tronc tortu, à l'écorce gris-brun et aux feuilles alternes et duveteuses. C'est un proche parent de l'aubépine. Floraison : mai-juin - Fructification : oct.-nov.



120

### ÉGLANTIER

Haut. maxi. : 6 m. Arbrisseau buissonnant aux rameaux épineux et aux feuilles caduques, il produit à l'automne des petits fruits rouge orangé ovoïdes comestibles. Floraison : juin-juillet - Fructification : sept.-oct.



### FUSAIN

Haut. maxi. : 7 m. Arbuste fin, il a une écorce lisse de couleur fauve à gris-vert, des feuilles simples, opposées, pointues, de forme ovale, dentées sur les bords. Ses fruits sont roses et corail, à 4 lobes. Le charbon de son bois est utilisé comme crayon pour dessiner. Floraison : mai-juin - Fructification : septembre-octobre.

### AUBÉPINE ÉPINEUSE

Arbuste épineux aux feuilles caduques, simples et alternes, il produit en automne des fruits rouges (les cenelles) en petits bouquets très appréciés des oiseaux (ces fruits sont comestibles mais n'ont aucun goût!).



### AUBÉPINE MONOGYNE

Plus répandue que l'épineuse, se distingue par ses fruits au noyau unique. Cette plante est plus dense et plus épineuse.

### NOISETIER

Haut. maxi. : 5 m. Petit arbre au tronc souvent ramifié à la base, à l'écorce brun rougeâtre, lisse et brillante, avec des feuilles alternes, rondes et douces, aux bords doublement dentés. Floraison : janvier-mars - Fructification : sept.-oct.



### CORNOUILLER MÂLE

Haut. maxi. : 6 m. Feuilles caduques, ovales avec une longue pointe effilée, ordonnées par paires le long de rameaux. Ses fruits sont des petites drupes oblongues rouges devenant bordeaux à maturité (comestibles). Floraison : mars-avril - Fructification : sept.-oct.



### CORNOUILLER SANGUIN

Voisin du cornouiller mâle. Les baies sont noires et légèrement toxiques. Floraison : mai-juillet - Fructification : août-septembre.



## Conifères

### PIN SYLVESTRE

Haut. maxi. : 30 m.

Conifère au tronc droit, à l'écorce brun foncé à la base et brun rougeâtre dans sa partie supérieure. Ses aiguilles sont disposées par paires le long de rameaux courts. Il est très répandu et peut vivre entre 300 et 500 ans. Floraison : mai-juin - Fructification : la deuxième année.



### PIN LARICIO

Haut. maxi. : 40 m.

Arbre résineux au tronc droit, il se distingue du pin sylvestre par son écorce plus sombre (gris noirâtre) et ses aiguilles plus longues, plus rigides et plus foncées, mais disposées également par paires sur des rameaux très courts. Le pin noir d'Autriche est son cousin proche. Floraison : juin - Fructification : la deuxième année.



### ÉPICÉA COMMUN

Haut. maxi. : 50 m.

Arbre persistant à la silhouette conique dont l'écorce brun rougeâtre est fortement crevascée. Il peut vivre entre 500 et 700 ans. Ses aiguilles vertes et piquantes se disposent en spirales autour des rameaux et ses cônes sont cylindriques. L'épicéa est aussi notre « sapin de Noël » : en 1840, Hélène de Mecklembourg, épouse du fils du roi Louis-Philippe, introduit le premier sapin de Noël à la Cour. Mais ce sont les Alsaciens, expatriés suite à la défaite de 1870, qui populariseront cette coutume. Floraison : mai - Fructification : septembre.



### DOUGLAS

Haut. maxi. : 50 m. Introduit

en Europe par David Douglas en 1827. Tronc droit, couvert d'une écorce lisse avec des poches résineuses, évoluant du vert grisâtre au brun rougeâtre, avec de profondes fissures. Cônes aux bractées à trois pointes, pendant sous les branches. Arbre à croissance rapide. Floraison : mai-juillet - Fructification : octobre.



### IF

Haut. maxi. : 15 m.

Arbre ou arbuste persistant, non résineux. Il a un tronc droit et robuste avec une ramure dense. Son écorce brun clair ou rougeâtre s'écaille ou pèle. Ses feuilles sont disposées en spirales sur des rameaux longs. Elles ne piquent pas. Son bois solide et élastique fut longtemps utilisé pour fabriquer des arcs : c'est ainsi que l'if faillit disparaître dans certaines régions, au Moyen Âge, lors de la guerre de Cent Ans. Toutes les parties de l'if contiennent un alcaloïde toxique, la taxine. Floraison : février-avril - Fructification : août-septembre. Fruit : arille, de couleur rouge, entourant la graine, recherché par les oiseaux qui en assurent ainsi la dissémination.



### PIN MARITIME

Haut. maxi. : 40 m. Il se distingue par sa ramure d'abord pyramidale, puis plus ou moins étalée, son écorce épaisse brun violacé, se détachant en plaques, ses aiguilles longues (20 cm), et ses gros cônes ovoïdes. Son bois dur, rougeâtre, lourd et cassant, trouve de multiples usages en construction (traverses de chemin de fer, etc.). Il se contente de sols pauvres.



### CYPRÈS CHAUVÉ

Haut. maxi. : 40 m.

Conifère à feuilles caduques, au tronc droit recouvert d'une écorce brun rougeâtre, feuillage pâle. À l'automne, il perd feuilles et rameaux. Floraison : mars-avril.



### SÉQUOIA GÉANT

Haut. maxi. : 90 m.

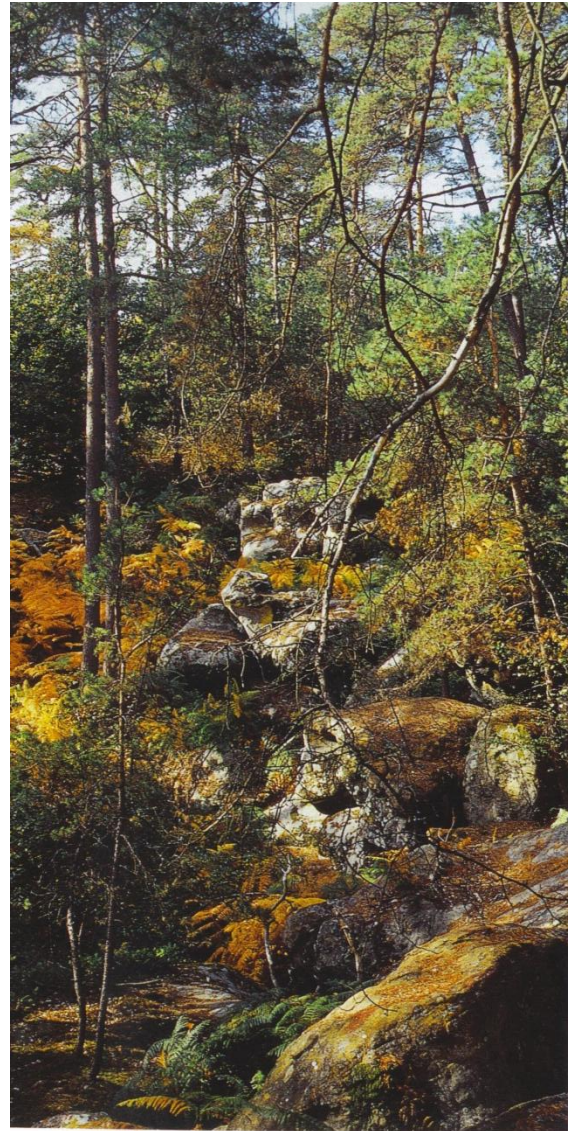
Le séquoia est un arbre persistant au port pyramidal, au tronc droit et large, couvert d'une écorce fibreuse, très épaisse, de couleur brun-rouge et aux feuilles comme des écailles très serrées autour des rameaux. Floraison : mars-avril - Fructification : fruits mûrs à la deuxième année.



### SAPIN PECTINÉ

Haut. maxi. : 50 m.

Tronc couvert d'une écorce lisse et grise, foncée et s'écaillant en plaques en vieillissant. Petites aiguilles arrondies aux extrémités. Il est très sensible à la pollution comme aux attaques de pucerons. Floraison : avril. Fructification : septembre.



## Plantes de sous-bois

### ÉPINE VINETTE

Haut. maxi. : 2,50 m.  
Arbuste buissonnant aux feuilles caduques et aux rameaux épineux. Floraison : mai-juin - Fructification : septembre.



### PRUNELLIER

Haut. maxi. : 4 m.  
Cet arbuste épineux forme des fourrés denses. Son écorce rugueuse est noirâtre, ses feuilles ovales, étroites à la base, sont bordées de petites dents et ses fruits, les prunelles, sont bleuâtres et acides. Floraison : mars-avril - Fructification : septembre-octobre.



### CAMÉRIER À BALAIS

Haut. maxi. : 1,80 m.  
Arbrisseau très ramifié aux feuilles opposées, caduques. Il donne en été des baies rouges brillantes toxiques. Floraison : juillet-août - Fructification : mai-juin.



### GENÊT À BALAIS

Haut. maxi. : 2 m.  
Arbrisseau très rameux. Il doit son nom à l'usage que l'on faisait jadis de ses branches, flexibles et peu inflammables, pour balayer les braises et nettoyer les fours.



### NERPRUN PURGATIF

Haut. maxi. : 5 m.  
Arbuste au tronc souvent multiple avec ses petites feuilles ovales et légèrement dentées. Fruit très purgatif!  
Fructification : septembre.



### BUIS

Haut. maxi. : 7 m.  
Arbuste dense aux feuilles semperviventes. Il peut vivre très vieux. Il se taille facilement. Son bois dur est utilisé dans la fabrication d'instruments de musique. Ses branches sont bénites lors de la cérémonie des Rameaux. Floraison : avril - Fructification : sept.



### FRAGON

Petit arbrisseau vert sombre de la famille des asperges, aux « feuilles » persistantes, ovales et pointues. On l'appelle « petit houx » à cause de ses piquants. Il produit des baies isolées rouge vermillon, presque rondes et toxiques. Floraison : octobre-février.

### BOURDAINE

Haut. maxi. : 5 m.  
Arbuste au tronc droit, à l'écorce grise, et aux rameaux ornés de petites feuilles ovales. La bourdaïne se charge en septembre de baies vertes puis rouges qui deviennent noir violacé à maturité.  
Floraison : mai-juin.



### VIORNE LANTANE

Haut. maxi. : 4 m.  
Arbuste buissonnant aux feuilles caduques à 3 ou 5 lobes, opposées sur le rameau. Ses fleurs sont blanches et parfumées et ses baies, vertes puis rouges, noircissent à maturité. Elles seraient comestibles blettes!  
Floraison : mai-juin - Fructification : août-octobre.



### SUREAU NOIR

Haut. maxi. : 12 m.  
Arbuste caduc au tronc souvent multiple, aux feuilles composées, ovales et bordées de dents, opposées sur le rameau (5 à 7 folioles). Floraison : juin-juillet - Fructification : septembre



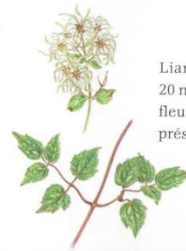
### LIERRE

Liane persistante, grimpant grâce à ses crampons qui lui permettent de se fixer contre le support. Il fleurit en septembre-octobre et fructifie en février-mars : petites baies noires purgatives impropres à la consommation.



### CLÉMATITE

Liane vivace qui peut atteindre 20 m, elle fleurit en été : petites fleurs blanches à l'odeur de miel, présentées en bouquets.



### VIORNE OBIER

Hauteur maxi. : 4 m.  
Arbuste buissonnant aux feuilles caduques à 3 ou 5 lobes, opposées sur le rameau. Ses fleurs sont blanches et parfumées et ses baies, vertes puis rouges, noircissent à maturité. C'est un bel arbrisseau ornemental. Floraison : mai-juin - Fructification : août-octobre.



### GUI

Sous-arbrisseau semi-parasite touffu aux feuilles persistantes qui fleurit en mars-avril, ne pousse que sur les branches et produit en décembre des baies blanches non consommables. C'était une plante sacrée pour les Gaulois.



### TAMIER

Plante herbacée grimpante aux petites fleurs vert jaunâtre en bouquets. Petites baies rouges toxiques. La racine est diurétique et purgative : elle était jadis utilisée pour soulager les plaies et les bosses... On l'appelait jadis « herbe aux femmes battues ».



### CHÈVREFEUILLE DES BOIS

C'est une liane vigoureuse, sarmentueuse, s'enroulant autour des arbustes qu'elle a tendance à étouffer. Elle fleurit en juin-septembre (fleurs blanches ou jaunes odorantes). En automne, mûrissent des baies rouges groupées en bouquets et quelque peu toxiques.





### FOUGÈRE MÂLE

Elle dépasse souvent le mètre avec ses frondes (feuilles) de grande taille et très découpées. Maturité des sporanges : juillet-septembre.

### FOUGÈRE FEMELLE

Elle est plus frêle que la fougère mâle. Fougères mâles et femelles sont bien différentes. Les termes mâle et femelle n'ont rien à voir avec la reproduction.



### FOUGÈRE AIGLE

C'est la plus grande des fougères. La feuille peut atteindre 2 à 3 m de hauteur. Elle colonise les sols acides et dénudés - suite à une coupe par exemple -, mais pousse aussi sous les arbres.



### CAPILLAIRE NOIR

Belle variété de fougère à pétioles très fins, fréquente sur les talus, les vieux murs et les rochers.



### MOUSSES

Ce sont des plantes vertes rases, se déroulant en tapis sur le sol ou couvrant les pierres ou les troncs des arbres. Elles n'ont pas de racines ni de vaisseaux et se fixent au sol par des poils absorbants (rhizoïdes). Il y aurait 1 200 espèces de mousses !

### CALLUNE

Sous-arbrisseau à tige rameuse, à feuilles alternes et qui se couvre de petites fleurs roses en août et septembre. Elle forme localement des colonies, dans les landes ou les clairières.



### RONCE

Arbrisseau buissonnant en fourrés denses et impénétrables, aux tiges entrelacées couvertes d'aiguillons, la ronce a des feuilles semi-persistantes, à 3 ou 5 folioles de couleur vert foncé, des fleurs blanches ou rose violacé en été, puis des fruits, les mûres, dont les utilisations sont multiples : gelées, confitures, sirops, liqueurs, etc.



### HOUBLON

Plante grimpante et liane à tige volubile qui fleurit en juillet-août. Les fleurs femelles (cônes) sont cultivées depuis des siècles pour parfumer la bière. Les jeunes pousses sont comestibles et se consomment comme des asperges.



### BRUYÈRE CENDRÉE

Arbrisseau très ramifié dont les feuilles se présentent sous la forme d'aiguilles persistantes, groupées par quatre autour du rameau. Fleurs violettes dès juillet.



### LICHENS

Ils se présentent comme des végétaux complexes, symbiose d'un champignon et d'une algue. Ils vivent sur tous les supports mais chaque espèce a sa préférence : tel lichen pousse sur les rochers calcaires, tel autre sur les écorces d'arbre fruitier. Ils sont aussi très sensibles à la pollution.



### JACINTHE DES BOIS

Ses clochettes bleues apparaissent au mois d'avril et forment parfois un magnifique tapis bleu.

### MOLINIE BLEUE

Cette graminée très commune, qui aime les sols pauvres et humides, gêne parfois la régénération forestière.



### GERMANDRÉE PETIT-CHÊNE

Herbe aux caractères aromatiques.



### PERCE-NEIGE

Plante dont les fleurs blanches s'ouvrent en hiver (février-mars).



### CAMPANULE

Plante herbacée aux petites clochettes violettes s'agitant dès le mois de mai. Il existe environ 300 espèces de campanules.



### JONQUILLE

Appelée aussi narcissus des bois, elle fleurit en mars (fleurs jaunes).



### PRÊLE

Plante des milieux forestiers humides, apparentée aux fougères, à tige creuse et aux rameaux très fins. Maturité des sporanges : avril-juin.

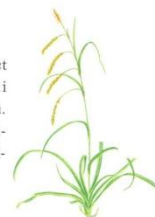
### MASSETTE

Graminée pouvant atteindre 2 m de haut, à épi compact, fleurissant en juin-août. Étangs.



### ANÉMONE SYLVIE

Plante herbacée (hauteur : 10 à 30 cm) qui fleurit en mars-avril.



### CAREX

Plante vivace (entre 10 et 30 cm de hauteur) qui fleurit entre mars et juin. Fruits brunâtres. En lisière de forêt ou en clairière.

### EUPHORBE DES BOIS

Plante vivace se distinguant par son suc laiteux jadis employé contre les verrues. Floraison : avril-juin.



### NÉNUPHAR

Plante aquatique.  
Floraison : juin-août.



### FOUGÈRE PECTINÉE



### MUGUET

Plante herbacée, pouvant atteindre 20 cm, vénéneuse (l'eau des vases ayant contenu des brins de muguet est toxique) ; il fleurit de mai à juillet : clochettes blanches très odorantes. Fructification dès août : petites baies rouge orangé très toxiques !



### SCEAU DE SALOMON

Plante lilacée pouvant atteindre 60 cm de hauteur. Fleurs blanc verdâtre en avril-juin.



### SPHAIGNE

Mousse avec des tiges de 10 à 40 cm de hauteur. Tourbières.



### IRIS

Plante vivace des milieux humides pouvant atteindre 2 m de haut. Floraison : juin-juillet.

### RENONCULE

Plante herbacée, toxique (alcaloïde virulent), fleurissant dès le mois de mai en multiples boutons d'or...



### PETITE PERVENCHE

Plante aux fleurs bleu mauve, dès le début du printemps.



### FRAISIER DES BOIS

Plante vivace atteignant la taille de 20 cm, commune dans les clairières. Fleurs blanches en mai-juin. Fruits comestibles



### FICAIRE

Plante appelée aussi fausse renoncule et dont les petites fleurs jaunes s'épanouissent de février à avril en milieu humide.



125

### VIOLETTE DES BOIS

Plante herbacée, elle fleurit dès avril (fleurs violettes).



### CORNOUILLE

Fruit du cornouiller mâle. Comestible, acidulée : gelées et compotes. Septembre-octobre

### MYRTILLE \*

Baies bleu-noir particulièrement recherchées : confitures, gelées, liqueurs, sirops, vins... Juillet-septembre



### MÔRE

Fruit globuleux de la ronce qui s'absorbe nature, en gelée, en liqueur, en sirop. Août-octobre



### PRUNELLE

Fruit du prunellier. Baies bleuâtres et acides : confitures, liqueurs et eaux-de-vie. Septembre-octobre



### ALISE

Alisier blanc : baies rouge vif en bouquets consommables après les premières gelées. Confitures et gelées, en mélange avec d'autres fruits. Septembre-octobre. Alisier torminal : baies brunes, à consommer blettes... Octobre-novembre



126



### ÉPINE VINETTE \*

Baies rouge orangé oblongues : confitures, gelées et employées également comme condiment. Septembre



### NOISETTE

Nature, fraîche, séchée, grillée en pâtisserie, en confiserie. On en tire aussi de l'huile. Septembre-octobre



### GENIÈVRE

Excellent aromate en cuisine, liqueur et eau-de-vie. Octobre-novembre

### CORME

Fruit du cormier. Comestible, autrefois fort apprécié : eau-de-vie. Septembre



### CYNORHODON

Fruit de l'églantier. Rouge orangé, ovoïde. Comestible : confiture, sirop, etc. Septembre-octobre



### GROSEILLE

Baies rouge vif en grappes sur le groseillier, acide. Nature (avec du sucre !), confitures, gelées, jus, sirops et liqueurs. Autres variétés : le cassis (groseillier noir) et groseille à maquereau (groseillier épineux). Juillet-août

### CHÂTAIGNE

Enfermée dans sa bogue épineuse, la châtaigne fait l'objet de vastes recherches dès l'automne... Bouillie, grillée, en purée ou en crème. Dans le commerce, le marron (marrons glacés, crème de marrons) est issu d'une amélioration de l'espèce par sélection et culture. Octobre



### MERISE

Drupe rouge foncé ou noire, en bouquets de 3 à 5, peu charnue et à l'amertume variable selon la variété : liqueur et eau-de-vie. Juillet-août



### NÈFLE

Consommable lorsqu'elle est blette : en fait, il vaut mieux attendre les premières gelées pour la cueillir. Confiture. Novembre-janvier

### POMME SAUVAGE

Fruit du pommier sauvage, acerbe. Plus appréciée par les animaux forestiers...



### SUREAU

Baies rondes et noires en grappes : préparation de vin, de confitures, de gelées, de sirops. Septembre



### FAINE

Le fruit du hêtre servait jadis pour fabriquer de l'huile pour la cuisine et l'éclairage ! Elle reste comestible en petite quantité. Octobre-novembre



### FRAISE DES BOIS

Bien connue des amateurs, la fraise des bois se consomme nature, en confiture, en sirop et agrément les tartes et les glaces. Juin-août



## Quelques champignons comestibles

### CÈPE DE BORDEAUX

Août à novembre sous les feuillus (chênes et châtaigniers). Comestible très renommé.



### CÈPE D'ÉTÉ (ou cèpe réticulé)

Il est plus précoce : dès le mois de mai.



### BOLET TÊTE-DE-NÈGRE

Chapeau très foncé. Dans les bois de feuillus aérés (chênes). Excellent comestible.



### PIED BLEU

Tardif sous les feuillus comme sous les résineux. Bon comestible qui peut se cultiver.



### MORILLE

Printanière (avril-mai), sous les feuillus, en des endroits tenus bien souvent secrets ! Excellent comestible.

### ORONGE

(ou amanite des Césars). Excellent comestible qui pousse en octobre dans les bois clairs.



### COULEMELLE

(ou lépiote élevée). Juillet à octobre, très repérable dans les bois clairs. Comestible.



### PLEUROTE

En automne et en hiver sur les troncs ou les souches. Bon comestible à l'état jeune.



### POLYPORE DU BOULEAU

Parasite exclusivement associé au bouleau qu'il finit par tuer, il est commun en été et en automne et ne présente aucun intérêt culinaire.



### TROMPETTE-DES-MORTS

Abondant au moment de la Toussaint. Excellent comestible.

### GIROLLE

Chanterelle jaune apparaissant dès juin. Excellent comestible.



### LACTAIRE DÉLICIEUX

Commun sous les pins, dans les zones humides, en été et en automne. Bon comestible.



## Champignons vénéneux et mortels



### AMANITE TUE-MOUCHES

(ou fausse oronge). Pousse sous les feuillus ou les résineux d'août à octobre. Toxique

### AMANITE VIREUSE

Elle croit en automne sous les feuillus. Mortelle



### AMANITE PHALLOÏDE

Sous les feuillus, au milieu de l'été et en automne. Elle est à elle seule responsable de 95 % des intoxications mortelles !

### AMANITE PANTHÈRE

Commune dans les bois de feuillus et de résineux. Très vénéneuse



\*Rare en Île-de-France.



# LA FAUNE DE LA FORET DE FONTAINEBLEAU

## Grands mammifères



### CERF

C'est un grand mammifère très discret qui reste caché dans la végétation le jour et sort la nuit venue pour paître diverses graminées, des feuilles ou des pousses d'arbre. Il vit en harde avec les biches et les faons (entre 6 et 12 sujets au total). Les vieux cerfs préfèrent généralement la solitude sauf en période de rut. Celle-ci se situe en septembre et en octobre. À ce moment, les cerfs arrêtent de s'alimenter et passent alors leur temps à brâmer et à se combattre entre eux pour la possession des biches. Après 8 mois de gestation, la biche donne naissance à un faon qui ne parviendra à l'âge adulte qu'au bout de trois ans. Il devra alors quitter la harde... Seul le mâle porte des bois. Ils sont dotés d'un grand nombre de pointes et tombent en février ou en mars. Longueur du corps : entre 1,70 et 2,60 m. Hauteur au garrot : 1,20 - 1,50 m. Poids : entre 70 et 250 kg.



### CHEVREUIL

Le plus petit des cervidés européens est un animal solitaire à la ramure simple (3 pointes) dont la robe, rousse en été, s'épaissit l'hiver en devenant grise ou brun-gris. La période de reproduction se déroule l'été (mi-juillet à mi-août) et la gestation dure neuf mois et demi; fin mai ou début juin, naissent un ou deux faons. Hauteur au garrot : 70-90 cm. Longueur tête-tronc : 90-135 cm. Poids moyen : 20-30 kg.



### RENARD

Ce mammifère carnivore de la famille des canidés se distingue par sa grande discrétion. La couleur de son poil (roux) varie selon l'espèce (il existe 9 espèces de renards). Il vit solitaire et il est nocturne. Il se nourrit de petits animaux (rongeurs, oiseaux, insectes, batraciens, etc.), mais il lui arrive d'agrémenter son menu de végétaux (baies et fruits). La période de reproduction se situe en janvier-février, avec une portée de 3 à 6 petits renardeaux à l'issue d'une cinquantaine de jours de gestation. Longueur tête-corps : 50-80 cm. Poids : entre 3 et 10 kg.



### SANGLIER

Gros mammifère de la famille des suidés, le sanglier vit en groupe (compagnie) avec les femelles (laies) et les petits (marcassins). Il se cache une bonne partie de la journée et ne sort qu'au crépuscule. Animal omnivore, le sanglier se nourrit de végétaux (glands, faines, diverses herbacées) et de petits animaux ou d'œufs. La période de rut se déroule entre novembre et janvier et la laie peut mettre bas 3 à 10 petits après une gestation de 115 à 140 jours. Hauteur au garrot : 70-110 cm. Longueur tête-corps : 120-200 cm. Poids : entre 50 et 150 kg.



## Petits mammifères



### MARTRÉ

Carnivore de la famille des mustélidés, la martre est un animal nocturne très agile, sautant de branche en branche afin de s'offrir un écureuil ou un oiseau au dîner, qu'elle peut agrémenter de baies et de fruits. Elle se reproduit en été et la portée de 3 à 6 petits survient après 8 à 9 mois de gestation. Longueur corps : 38-60 cm. Longueur queue : 23-32 cm. Poids : 1 à 2 kg.

### BLAIREAU

Il devient rare en forêt. De la famille des mustélidés, le blaireau reste à l'abri dans son terrier avant de sortir au crépuscule. Sociable, il partage son terrier avec des amis. Fidèle, il forme des couples unis pour la vie. Omnivore, il s'offre des insectes, des vers, des grenouilles, des petits oiseaux mais aussi des racines et des fruits. Son hibernation est partielle (octobre-février). La gestation des petits varie entre 7 à 15 mois (1 à 5 petits).

Longueur tête-tronc : 60-90 cm.  
Longueur queue : 11-24 cm. Poids : 7-24 kg.



### ÉCUREUIL

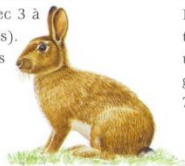
Ce petit rongeur très commun est un animal solitaire et peu sociable, vivant principalement le jour et se nourrissant de graines, de fruits, mais aussi d'insectes et de petits oiseaux. Il n'hiberne pas, mais il se constitue des réserves qu'il lui arrive, d'ailleurs, de ne pas retrouver...

L'écureuil s'offre deux périodes de reproduction : en février-mars et en mai-juin. La gestation dure entre 35 et 40 jours, avec des portées de 3 à 7 petits. Longueur tête-tronc : 18-27 cm. Longueur queue : 14-20 cm. Poids : entre 200 et 400 g.



### LAPIN

Membre de la famille de léporidés, le lapin est craintif donc nocturne et se reproduit vite. La femelle peut mettre bas 5 fois par an, avec 3 à 8 petits par portée (gestation : 1 mois). Abondant, il cause beaucoup de dégâts aux plantations. Longueur : 38-55 cm. Poids : entre 1,3 et 2,5 kg.



### BELETTE

Petit carnivore de la famille des mustélidés (hermine, fouine, martre...), la belette conserve son poil brun durant l'hiver et se nourrit de souris et de divers petits animaux. Elle se reproduit en février-mars, principalement. La gestation dure 1 mois avec des portées variant entre 3 et 7 petits (jusqu'à 12). Longueur tête-tronc : 17-32 cm. Longueur queue : 5-12 cm. Poids : 150-300 g.

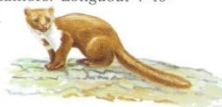
### LOIR

Le loir gris est un rongeur nocturne qui hiberne de début septembre à fin avril. Il se nourrit de végétaux (glands, faines, bourgeons) et d'insectes. Dès le printemps, il se reproduit et la portée de 3 à 6 petits survient après 1 mois de gestation. Longueur tête-tronc : 12-20 cm. Longueur queue : 11-19 cm. Poids : 70-250 g.



### FOUINE

Elle fréquente la lisière des forêts et chasse de nuit comme de jour les rongeurs et les petits oiseaux. Son alimentation est agrémentée de petits fruits. En juillet-août, la fouine se reproduit : après 8 mois de gestation, la femelle met bas 3 à 7 petits. Elle aime voisiner avec l'homme. Elle commet même parfois de vrais ravages dans les poulaillers. Longueur : 40-60 cm. Poids : 1 à 2 kg.



### LIÈVRE

Plus élancé que le lapin, c'est un animal nocturne, restant la journée bien caché dans son gîte. Il se reproduit dès janvier et les portées de 2 à 4 petits arrivent après une quarantaine de jours de gestation. Longueur : 50-70 cm. Poids : 2,5-7 kg.



### MUSARAIGNE

Mammifère insectivore voisin de la souris. Elle est active aussi bien le jour que la nuit. Elle n'hiberne pas et met bas

2 à 4 fois par an après une vingtaine de jours de gestation. Longueur corps : 55-85 mm. Poids : entre 6 et 14 g.

### TAUPE

Animal au corps cylindrique couvert d'un poil dense, court et sombre, la taupe vit la majeure partie de son temps sous terre à creuser des galeries. Solitaire, elle se reproduit pourtant au printemps et la gestation dure 4 à 6 semaines, avec des portées de 4 à 6 petits. Elle se nourrit de vers et d'insectes. Longueur corps : 12,5-15 cm. Poids : 60 à 115 g.



### MULOT SYLVESTRE

Petit rongeur proche de la souris, le mulot vit à la campagne, parfois en forêt. Nocturne. Il se nourrit de graines (2/3) et de petits animaux (1/3) et se constitue des réserves pour l'hiver. Il se reproduit de février à septembre : après un petit mois de gestation, la femelle met bas 2 à 9 petits. Longueur : 7,5-11 cm. Poids : 15-38 g.



### PUTOIS

Mammifère de la famille des mustélidés, au corps allongé couvert de poils brun-noir, il vit dans les milieux forestiers humides. Son alimentation se compose d'insectes et de petits mammifères. La période de reproduction se déroule de février à mai : 3 petits naissent au bout d'une quarantaine de jours de gestation. Il est connu pour ses glandes odorantes qu'il utilise pour marquer son territoire ou comme moyen de défense. Longueur corps : 31-45 cm. Longueur queue : 12-19 cm. Poids : 1 à 2 kg.



### HÉRISSON

Il vit caché dans des nids d'herbes et de feuilles. Crépusculaire et nocturne, il sort tard pour chercher sa nourriture : insectes, mollusques, vers. La femelle a deux portées par an. Au bout de 5 à 6 semaines de gestation, elle met bas une portée de 4 à 6 petits. Longueur corps : 22,5-30 cm. Poids : 500 g, 1,2 kg.



### CAMPAGNOL ROUSSÂTRE

Petit rongeur diurne, ce campagnol préfère les forêts où il se nourrit de végétaux (plantes, écorce, pousses et fruits) et d'insectes. Entre mars et octobre, 4 portées de 3 à 6 petits peuvent survenir (20 jours de gestation). Longueur : 8-12 cm. Poids : 10-40 g.



### LÉROT

Petit rongeur des forêts de conifères, le lérot hiberne d'octobre à avril. Après 23 jours de gestation, la femelle met bas 3 à 5 petits dès la fin du printemps. Longueur : 10-18 cm. Poids : 50-180 g.



### SOUSIS

Petit mammifère très répandu. Elle se nourrit de graines et de déchets variés. Elle vit dans les tas de bois et peut avoir plusieurs portées par an, avec 4 à 8 petits. Longueur : 18 cm.



### CHAUVÉ-SOURIS PIPISTRELLE (chiroptère)

C'est un mammifère à ailes membraneuses très commun. Nocturne, elle sort après les dernières lueurs du crépuscule pour chasser des insectes. L'hiver venu, elle part chercher un abri. Les femelles mettent 2 petits au monde. Longueur corps : 3-5 cm.



## Oiseaux

### BERGERONNETTE

Oiseau commun et partiellement sédentaire, il se nourrit d'insectes et de petits mollusques. La ponte se déroule en avril-mai (5 ou 6 œufs). Longueur : 18-20 cm.



### CHARDONNERET

Oiseau sédentaire au plumage coloré et au chant aigu et rapide. Il se nourrit de graines et d'insectes. Il vit en groupes et pond 2 fois (4-6 œufs) entre mai et juillet. Longueur : 14 cm.

### GEAI DES CHÊNES

Sédentaire et bruyant, il s'alimente en fruits (c'est un grand semeur de glands), insectes et œufs d'autres oiseaux. Il pond 5 à 6 œufs en avril-mai. Longueur : 31-35 cm.



### FAISAN

Oiseau gallinacé à longue queue, sédentaire, il se nourrit de végétaux et de petits animaux. La poule faisane, plus petite, couve pendant trois semaines entre 8 et 15 œufs. Longueur mâle : 80 cm. Longueur femelle : 60 cm.



### SITTELE TORCHEPOT

La sittelle torche-pot est sédentaire. Elle apprécie les insectes et leurs larves ainsi que certaines graines. La femelle pond en mai (6 à 8 œufs blancs à taches rougeâtres). Longueur : 14 cm.



### BOUVREUIL PIVOINE

Dans nos contrées, ses effectifs s'accroissent l'hiver avec l'arrivée de bouvreuils venus d'Europe du Nord ou d'Europe centrale. Prudent et réservé, il vit en couples ou en petits groupes. Il consomme des insectes, des petits fruits, des graines et des bourgeons. La femelle pond 4 à 6 œufs en mai et en juin ou juillet. Longueur : 16 cm.



### GROS-BEC

Oiseau sédentaire, il se nourrit de graines, de fruits (il dévaste les cerisiers) et d'insectes. La ponte a lieu début mai (4 à 6 œufs). Longueur : 17 cm.



### ROUGE-GORGE

Le rouge-gorge est un migrateur partiel qui se nourrit d'insectes et pond 2 fois par an entre 5 ou 6 œufs couleur crème ou rosé avec des petites taches rouges et grises. Oiseau très commun, il est indépendant. Taille : 14 cm.



### BRUANT JAUNE

Il aime les lisières de forêt. Il se nourrit d'insectes, de larves et de graines. En hiver, il retrouve ses amis les pinsons et moineaux avec qui il vit en groupes. La femelle pond 2 fois par an (mai et juin) 4 à 6 œufs blanchâtres tachetés de gris et de brun. Longueur : 17 cm.



### ROITELET HUPPÉ

Passereau sédentaire préférant les bois de conifères (épicéas) ; il est très actif et se nourrit d'insectes. Il pond 2 fois par an, en mai et en juin, 8 à 10 œufs (pointillés de roux). Longueur : 9 cm.



### BÉCASSE DES BOIS

Oiseau migrateur nocturne qui se nourrit de mollusques, d'insectes et de vers qu'il déniche grâce à son long bec. Elle pond de mars à juin 4 œufs gris-blanc tachetés de brun. Sa chair est estimée. Longueur : 36 cm.



### POUILLOT VÉLOCÉ

Oiseau migrateur, hivernant en Afrique d'octobre à mars. Il pond 5 ou 6 œufs (blancs tachetés de marron) en mai. Son chant est caractéristique. Longueur : 12 cm.



### MÉSANGE BLEUE

Sédentaire et peu sociable. Elle préfère les petits insectes. Elle pond 2 fois (avril à juillet) 5 à 8 œufs (taches roussâtres). Longueur : 12 cm.



### MÉSANGE CHARBONNIÈRE

Très commune, partiellement migratrice, elle se déplace en groupes, en compagnie d'autres espèces de mésanges, en quête d'insectes, de larves, de graines ou de jeunes pousses. Elle pond 2 ou 3 fois par an, entre mars et juillet (8 à 12 œufs à taches rougeâtres). Longueur : 14 cm.



### PINSON DES ARBRES

Oiseau très commun qui aime se déplacer en grandes troupes. L'hiver, il accueille des amis venus du Nord ou d'Europe centrale. Il se nourrit de graines et de baies. La femelle pond 2 fois par an (avril et juin) entre 4 et 6 œufs gris verdâtre tachetés de brun-rouge. Taille : 15 cm.



### VERDIER D'EUROPE

Oiseau passereau commun, sédentaire et grégaire, accueillant ainsi des sujets migrants du Nord. Il se nourrit de graines. La femelle pond en mai 5 à 6 œufs (blanchâtres avec taches marron et noires). Taille : 15 cm.



### ÉTOURNEAU

Oiseau très commun, en partie sédentaire. Son régime se compose d'insectes, de vers et de petits fruits. La femelle pond d'avril à juin 4 à 6 œufs bleu verdâtre. Longueur : 18 cm.



### LORIOT

C'est un oiseau migrateur préférant les bois de feuillus. Il se nourrit de larves et d'insectes. Il pond en mai ou en juin 4 ou 5 œufs blancs tachetés de brun-pourpre. Longueur : 24 cm.



### TROGLODYTE

Petit oiseau sédentaire, au caractère solitaire. La femelle pond 2 fois, entre avril et juin, 6 ou 7 œufs blancs tachetés de rouge-brun. Il est insectivore. Longueur : 9 cm.



## MERLE NOIR

Oiseau migrateur partiel qui fréquente tous les milieux. La femelle pond entre 4 et 6 œufs vert clair maculés de taches ou de stries marron. La ponte peut se dérouler 2 ou 3 fois par an. Il consomme des insectes, des baies ou des vers. Longueur : 25 cm.



## PIE BAVARDE

Oiseau très commun, méfiant mais sociable, qui vit en couples ou en petits groupes et se nourrit de graines, d'insectes ou de petits fruits. En avril, la femelle pond entre 5 et 9 œufs verdâtres tachés de brun. Longueur : 42-45 cm.



## PIC ÉPEICHETTE

Il se présente comme un ardent chercheur d'insectes, allant les débiter sur les rameaux les plus fins ou les arbres les plus petits... Contrairement à d'autres pics (pic-vert), il ne descend jamais sur le sol. En mai, la femelle dépose 5 à 6 œufs blancs. Longueur : 14 cm.



## PIC NOIR

Le pic noir est un oiseau grimpeur, le plus grand de sa catégorie (45 cm). Il se nourrit d'insectes et de larves qu'il déniché sous l'écorce à coups de bec. Il pond en avril-mai 4 ou 5 œufs.



## COUCOU

Il se distingue par sa discrétion et sa tendance à jouer les parasites. Le coucou ne bâtit pas de nid : ainsi la femelle pond-elle 5 à 7 œufs dans les nids d'autres oiseaux. Lorsque le petit coucou apparaît, il se débarrasse de ses voisins de nid et bénéficie à lui tout seul des soins de ses « parents adoptifs ». Migrateur, il s'absente de septembre à avril. Il consomme des chenilles, des araignées et divers insectes. Longueur : 33 cm.



## MÉSANGE À LONGUE QUEUE

Sédentaire, elle vit en petits groupes dans les bois et pond 1 ou 2 fois entre 7 à 10 œufs (blancs avec taches roussâtres). Longueur : 24 cm.



## MÉSANGE HUPPÉE

Petit oiseau sédentaire aux mœurs grégaires, fréquentant ses amis grimpeurs ou roitelets. Son alimentation se compose de baies de genévriers, de graines de conifères et d'insectes. Deux pontes par an de 5 à 8 œufs ponctués de taches rougeâtres. Longueur : 12 cm.



## PIC-VERT

Oiseau très commun, sédentaire et nicheur (2 à 3 semaines pour creuser le nid dans l'arbre). Il mange des insectes débiter sous l'écorce et des fourmis, qu'il capture avec sa grande langue collante. Il pond en avril-mai 6 ou 7 œufs. Longueur : 30 cm.



## ALOUETTE

Passereau très commun dans les champs, les landes et les prairies. Elle se nourrit de graines et d'insectes. La femelle pond 2 fois par an (avril à juillet) 4 à 5 œufs blancs ou gris tachetés de brun. Longueur : 18 cm.



## PIC ÉPEICHE

Il est, avec le pic-vert, le plus commun des pics. Il se nourrit d'insectes et de fruits et creuse son nid dans l'arbre. Il pond 4 à 6 œufs (blanc brillant) en avril ou en mai. Sociable, il fréquente les mésanges et les sittelles. Longueur : 23 cm.

## CHOUETTE EFFRAIE

Cet oiseau très commun niche un peu partout (dans les ruines, dans les trous, etc.). Ponte de 4 à 7 œufs blancs. Elle apprécie les petits rongeurs (campagnols). Taille : 34 cm.



## PERDRIX GRISE

Elle vit en petits groupes, se nourrit de végétaux (graines et pousses) et d'animaux (vers et insectes). Elle pond de 12 à 16 œufs en avril ou en mai. Taille : 30 cm.



## VAUTOUR

Rapace voisin de l'épervier, mais de taille plus importante, il chasse écureuils, lapins et oiseaux. En avril-mai, il pond 4 à 6 œufs blanc bleuâtre. Taille variant entre 52 et 56 cm pour les mâles, 60 à 65 cm pour les femelles.



## ÉPERVIER

Oiseau rapace diurne, plus petit que l'autour, il voue une préférence pour les bois de conifères. En mai se déroule la ponte de 4 à 6 œufs blancs teintés de rouge et de brun. Très agressif, il chasse des oiseaux (petits passereaux). Taille variant entre 28 et 34 cm pour les mâles, 37 et 41 cm pour les femelles.



## CHOUETTE HULOTTE

La hulotte est l'oiseau rapace nocturne le plus commun. Sédentaire, elle chasse la nuit des petits mammifères, des oiseaux et des grenouilles. Elle squatte les cavités naturelles ou les nids abandonnés. Elle pond en mars 3 à 6 œufs blancs. Taille : 38-46 cm.



## BONDRÉE APIVORE



Cet oiseau rapace migrateur, confondu très souvent avec la buse variable, présente une silhouette plus fine que cette dernière. Adeptes des forêts épaisses, la bondrée se nourrit d'insectes (avec une préférence affichée pour les guêpes), d'amphibiens et de petits reptiles. Ponte en juin de 2 à 4 œufs. Taille : entre 50 et 56 cm.

## FAUCON CRÉCERELLE

Rapace diurne, très commun, de mœurs confiantes, le faucon squatte les nids abandonnés par les corbeaux ou d'autres rapaces. Il est amateur de petits rongeurs, de gros insectes, de lézards et de grenouilles. Il pond en avril-mai 4 à 6 œufs (blancs tachetés de brun rougeâtre). Taille 30 cm.



## FAUVETTE GRISETTE

Migrateur présent dans nos contrées entre avril et septembre, il s'installe dans les buissons, en lisière de forêt ou dans les broussailles. Il se nourrit de larves, d'insectes, de baies et de petits fruits. La femelle pond 2 fois par an (en mai et en juillet) 4 à 6 œufs verdâtres, maculés de brun clair ou de gris. Longueur : 14 cm.



## BUSARD SAINT-MARTIN

Oiseau rapace diurne habitué des espaces marécageux, il se distingue en volant près du sol, à la recherche de ses proies favorites : grenouilles, petits oiseaux aquatiques et petits rongeurs (campagnols). Il pond en mai entre 4 et 6 œufs blanc bleuâtre. Taille : 50 cm.



## BUSE VARIABLE

Rapace diurne, la buse capture principalement des rongeurs, mais aussi des reptiles et des petits oiseaux. Elle est incapable de saisir des proies en vol. Fin avril, elle pond 3 ou 4 œufs (blancs tachetés de brun). Taille : 50 cm.



# Insectes et invertébrés



## Galeries du scolyte de l'orme

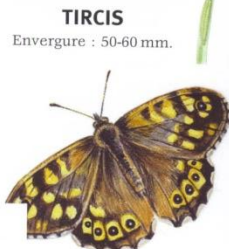
La femelle creuse une galerie principale et y dépose ses œufs régulièrement. À l'éclosion, les larves creusent à leur tour des galeries perpendiculaires.



**PETIT SYLVAIN**  
Envergure : 60-70 mm.



**MYRTIL**  
Envergure : 40-50 mm.



**TIRCIS**  
Envergure : 50-60 mm.



**PAON DU JOUR**  
Envergure : 70-85 mm.

## SCOLYTE DE L'ORME

Ce coléoptère, qui vit sous l'écorce des arbres, est l'une des espèces responsables de la propagation de la maladie de l'orme. En effet, il transporte les spores du champignon *Ceratocystis ulmi* sur les ormes sains.



## BOMBYX DU CHÊNE

Très commun de juin à août. La chenille fréquente les feuillus, parfois les conifères. Envergure : 70 mm.



## ABEILLE

Insecte hyménoptère généralement organisé en colonies (essaïms) où, autour de la reine, femelle féconde pondant jusqu'à 2 500 œufs par jour, s'activent les ouvrières, femelles non fécondes, et les mâles, les faux bourdons. Il existe aussi de nombreuses espèces solitaires.



## FRELON

Grosse guêpe organisée socialement comme sa petite cousine. Piqûre redoutable.



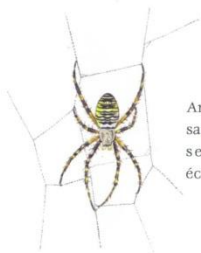
## GUÊPE

Insecte hyménoptère. La femelle est dotée d'un aiguillon venimeux. Sociale, la guêpe organise son existence autour du guêpier, nid aérien ou souterrain.



## ÉPEIRE FASCIÉE

Araignée très commune tissant une toile régulière à réseau concentrique où échouent les moucheron.



## FAUCHEUX

Arthropode voisin de l'araignée, doté de 4 paires de pattes.



## GLOMÉRIS

Arthropode (myriapode) qui se roule en boule. Le mâle dispose de 19 paires de pattes et la femelle de 17 paires.



## LUCANE CERF-VOLANT

Insecte coléoptère commun. Taille du mâle : entre 4 et 7,5 cm (il est doté de mandibules impressionnantes). Taille de la femelle : entre 3 et 4,5 cm.



## BOUSIER

Coléoptère qui récupère les excréments des mammifères qu'il façonne en petites boulettes pour sa consommation personnelle.



## GRAND CAPRICORNE

Grand coléoptère (entre 2,4 et 5 cm de long) dont la larve creuse des galeries dans les feuillus (vieux chêne, châtaignier, hêtre...). La larve vit très longtemps dans le bois (3 à 5 ans). C'est une espèce protégée en Ile-de-France.



## CARABE DORÉ

Coléoptère appelé souvent sergent ou jardinière à cause de sa parure luisante. Grand amateur de vers, de mollusques et d'insectes.



## GRILLON

Insecte sauteur (de l'ordre des orthoptères), de couleur noire. Le mâle émet des stridulations par le frottement des élytres : on dit alors qu'il grésille. Taille : 3 cm.



## FOURMIS

Petits insectes hyménoptères dont on compte environ 2 000 espèces. Elles sont omnivores, mais surtout carnassières (rousses). Elles essaïment en été. Taille : entre 3 et 9 mm.

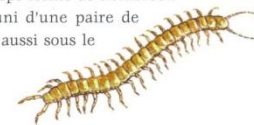


## ESCARGOT



## MILLE-PATTES

Myriapode au long corps formé de nombreux anneaux, chacun muni d'une paire de pattes. On le connaît aussi sous le nom de scolopendre.



## PUNAISE

Insecte de l'ordre des hétéroptères, au corps aplati et à l'odeur nauséabonde. La punaise des bois est appelée aussi pentatome.



## CLOPORTE DES CAVES

Il vit sous les pierres ou sous les écorces des arbres, entre autres lieux, et se nourrit de substances en décomposition. Taille maximale : 16 mm.



## Reptiles et animaux aquatiques

### LÉZARD DES MURAILLES

De couleur grise, il préfère les endroits chauds et ensoleillés. Taille maxi. : 20 cm.



### LÉZARD VERT

Il fréquente les endroits chauds et rocheux. Très agile. Il se terre d'octobre à avril. Taille maxi. : 30 cm.

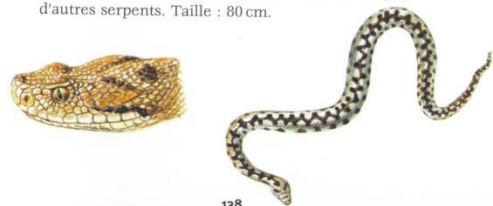
### LÉZARD AGILE

(ou lézard des souches)  
Taille maxi. : 18 à 20 cm.



### VIPÈRE PÉLIADE

Elle se reconnaît facilement à sa tête triangulaire aplatie, avec ses deux crochets à venin. Son poison est assez violent mais elle n'attaque pas l'homme. Ce serpent se cache le jour sous la végétation. Elle se nourrit de vers, de lézards, d'oisillons ou de rongeurs. Elle dépose fin août entre 6 à 20 œufs qui éclosent aussitôt. En octobre, elle hiberne en compagnie d'autres serpents. Taille : 80 cm.



138



### COULEUVRE LISSE

Elle apprécie les lieux rocaillieux ou sableux, en lisière de forêt. Taille maxi. : 75 cm.

### VIPÈRE ASPIC

Aisément reconnaissable avec sa tête triangulaire, ses pupilles verticales et sa queue assez courte, la vipère aspic aime les endroits lumineux, les lieux secs et arides où elle se glisse lentement aux heures les plus chaudes, du printemps à l'automne. Elle se nourrit de rongeurs, de lézards ou de petits oiseaux. Elle pond jusqu'à 12 œufs après 4 mois de gestation. Longueur : 60 cm.



### ORVET

C'est un reptile que l'on appelle aussi « serpent de verre », sa queue se brisant facilement, comme chez beaucoup de lézards ; mais, dans son cas, elle ne se régénère pas. Taille maxi. : 50 cm.

## Autour des mares



### LIBELLULE

Insecte archiptère comportant de nombreuses espèces différentes.

### GRENOUILLE ROUSSE

Batracien aux longues pattes arrière palmées, qui peut atteindre la taille de 10 cm. Elle se reproduit à la fin de l'hiver, et ne croasse qu'à ce moment. Les têtards peuvent hiberner dans l'eau. Les grenouilles hivernent aussi dans l'eau dès octobre.



### GRENOUILLE AGILE

Elle se distingue de la grenouille-rousse par ses membres postérieurs plus allongés, lui permettant de bondir à 1 ou 2 m de haut ! Mais, comme elle, elle est terrestre et ne se rend à l'eau que pour s'y reproduire.



### MOUSTIQUE

Insecte diptère doté d'une trompe pour se nourrir : seule la femelle pique et tire le sang. Le mâle se contente du nectar des fleurs.



### DYTIQUE

Coléoptère fréquentant les lieux très humides. Insecte nocturne.

### TRITON PALMÉ



### TRITON PONCTUÉ

(ou « triton vulgaire »). De petite taille (11 cm), il est très répandu. Ventre jaune ponctué de petites taches noires. La femelle pond de 100 à 250 œufs sur les plantes aquatiques. Les mâles restent en forêt, bien cachés. Le triton hiberne.



### COULEUVRE À COLLIER

(ou « serpent d'eau »). Elle se distingue par son collier blanc jaunâtre ou rougeâtre. Serpent inoffensif, la couleuvre vit dans l'eau ou à proximité d'étangs ou de mares et se nourrit de grenouilles, de crapauds et de poissons. Elle peut atteindre 1,3 m.



### SALAMANDRE

Elle se distingue par sa peau luisante noire parsemée de taches jaunes ou orange. Animal nocturne, elle sort le soir pour se ravitailler en vers et limaces. Elle hiberne en troupes et se réveille en mars. La femelle va seule à l'eau pour y déposer ses larves en avril-mai. Taille : 16-20 cm.



### CRAPAUD

Animal terrestre qui ne fréquente l'eau que pour sa reproduction, à la fin de l'hiver ou au début du printemps. Nocturne, il sort le soir pour quérir sa nourriture (insectes et vers). Taille : 12-20 cm.



139