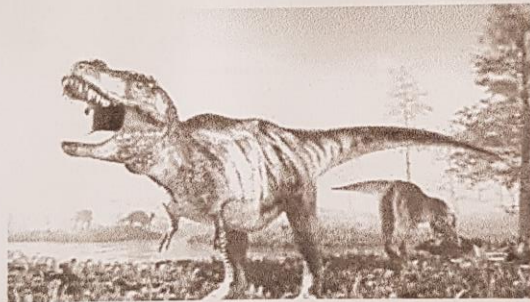


LES DINOSAURES



Les dinosaures ont vécu sur la Terre durant l'ère du Mésozoïque. C'est une période qui a commencé il y a environ 250 millions d'années et qui s'est terminée il y a environ 66 millions d'années. Cette période se divise en 3 parties : le Trias, le Jurassique et le Crétacé.

LE TRIAS (251 à 200 millions d'années)

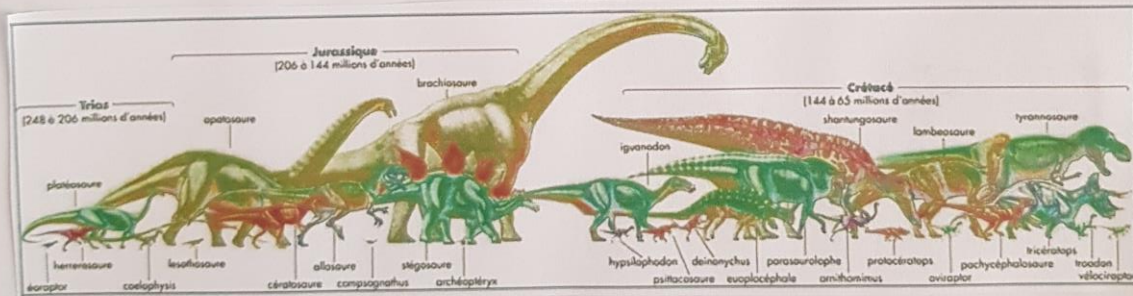
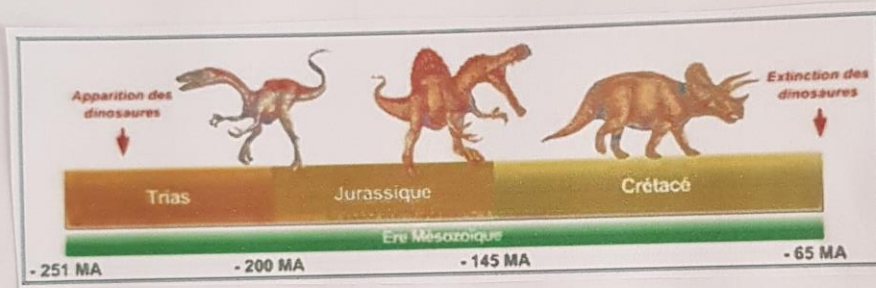
C'est pendant cette période que les dinosaures se développent. A cette époque, la Terre n'est composée que d'un seul continent.

LE JURASSIQUE (200 à 145 millions d'années)

Les dinosaures cohabitent et évoluent. Certaines espèces disparaissent, d'autres apparaissent. La Terre se divise alors en 2 continents.

LE CRÉTACÉ (145 à 65 millions d'années)

La fin du crétacé correspond à la fin des dinosaures. A cette époque, 6 continents commencent à se former. Selon les scientifiques, les dinosaures auraient disparu à cause d'un immense astéroïde qui aurait percuté la terre



A l'époque, les continents ne sont pas séparés. Ils forment un seul continent appelé La Pangée. Les dinosaures ont colonisé toutes les terres.



Qu'est-ce qu'un dinosaure ?

Le dinosaure est une espèce ovipare, c'est-à-dire qu'elle pond des œufs. Il y a environ 1000 espèces de dinosaures qui ont été découvertes à ce jour par les scientifiques. Ce sont des reptiles. Il existe 2 catégories de dinosaures : les saurischiens et les ornithischiens.

Les familles de dinosaures

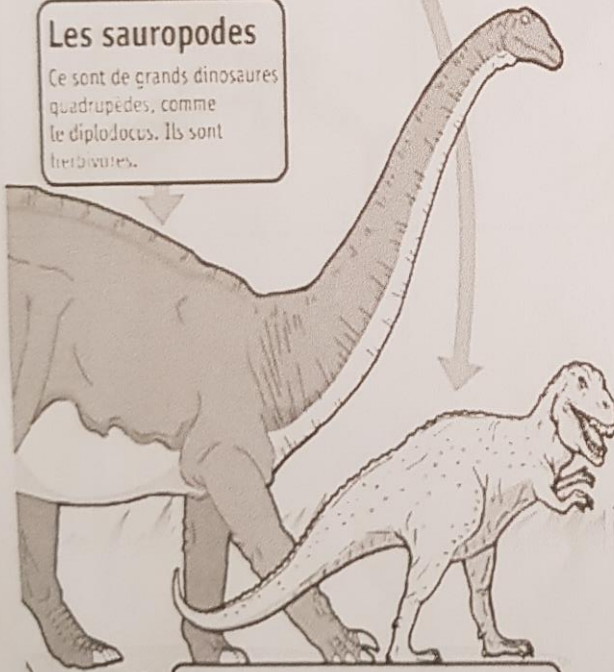
Les savants ont déjà découvert plus de 900 espèces de dinosaures. Mais il en existait beaucoup d'autres. Les dinosaures sont classés en 2 grandes catégories : les saurischiens et les ornithischiens.

Les saurischiens

Ce sont les dinos dont le bassin a la forme de celui d'un lézard. Ils se divisent en 2 groupes : les sauropodes et les théropodes.

Les sauropodes

Ce sont de grands dinosaures quadrupèdes, comme le diplodocus. Ils sont herbivores.



Les théropodes

Tous les dinosaures carnivores sont des théropodes. Parmi eux, on trouve le célèbre tyrannosaure. Il a sans doute existé aussi des théropodes herbivores.

Les ornithischiens

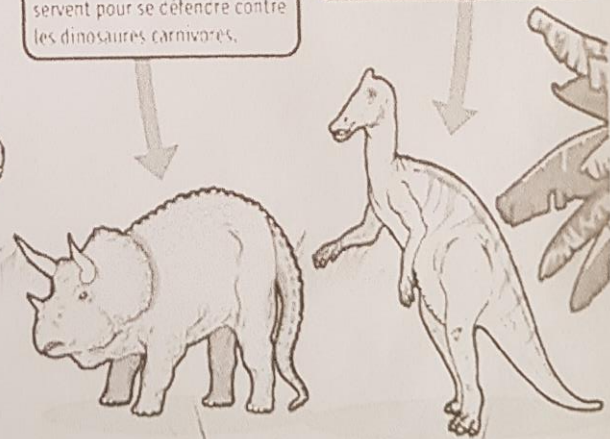
Ce sont les dinosaures herbivores dont le bassin a la forme de celui d'un oiseau. Certains ont 4 pattes, d'autres 2 pattes.

Les ornithischiens quadrupèdes

Ce sont surtout les dinosaures à cornes, comme le triceratops, à piques et à armure. Ils s'en servent pour se défendre contre les dinosaures carnivores.

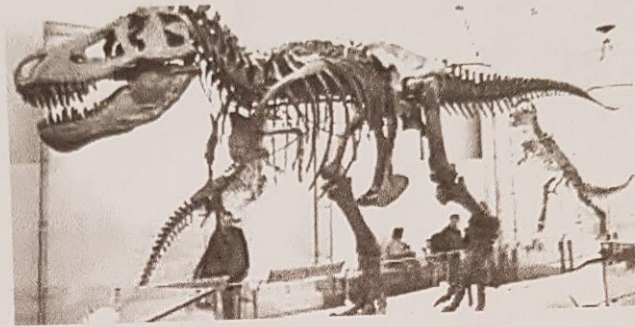
Les ornithischiens bipèdes

Il s'agit des petits iguanodons et des hadrosaures, les dinosaures à bec de canard.



Les fossiles

On connaît les dinosaures grâce aux nombreux fossiles qu'ils ont laissés et que l'on découvre chaque jour dans le monde entier. Les fossiles sont des os ensevelis dans des couches rocheuses et qui y sont conservés. Ils permettent de déterminer la taille et l'espèce. Dans les fossiles, on peut trouver également des dents, des griffes et même des œufs. Plusieurs squelettes ont été entièrement reconstitués et exposés dans des musées.



Il existait également des reptiles marins et des reptiles volants.

